



Carte et Guide

Français



NPS/MARC NEIDIG

Planifiez votre visite



Bienvenue au Zion National Park. Qu'il s'agisse de randonnée pédestre, d'escalade ou d'excursion en voiture, votre sécurité dépend de votre bon sens, de votre préparation et de votre vigilance. Ne gâchez pas vos vacances avec un accident. Vous êtes responsable de votre sécurité.



EAU
Le désert est sec. Emportez avec vous assez d'eau pour tous les membres de votre groupe. Buvez au moins 4 litres par personne chaque jour. La soif est le premier symptôme de

déshydratation; buvez avant d'avoir soif. Maux de tête et crampes musculaires sont des symptômes avancés de déshydratation. De l'eau est disponible aux centres d'accueil, aux campings, à Zion Lodge, et au Temple of Sinawava. Ne buvez pas l'eau non traitée des rivières ou des sources.



SOLEIL ET CHALEUR

Protégez-vous de l'intensité du soleil et des températures d'été atteignant 43°C (110°F). Protégez-vous la peau avec de la crème solaire haute protection. Portez des vêtements de couleur claire, un chapeau et des lunettes de soleil assurant une bonne protection contre les rayons ultra-violet. Évitez l'épuisement par la chaleur. Prévoyez vos efforts physiques le matin et le soir.



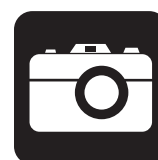
FALAISES À PIC

Lors d'une randonnée pédestre, restez sur les sentiers existants, tâchez de garder une bonne prise sous vos pieds, en particulier aux belvédères et près des abrupts. Le sable meuble et les cailloux sur les pierres

sont très glissants. Attention aux bords lorsque vous vous servez d'un appareil photo ou de jumelles. Ne jetez ou ne faites jamais rouler des pierres; des randonneurs pourraient se trouver au-dessous de vous. Restez attentif aux chutes de pierres et aux éboulements. Bien qu'ils ne causent que rarement des blessures, ils sont fréquents.

S'il vous plaît:

- Restez sur le sentier
- Restez à l'écart des bords des falaises.
- Respectez les mises en garde affichées.
- Parents, surveillez vos enfants!

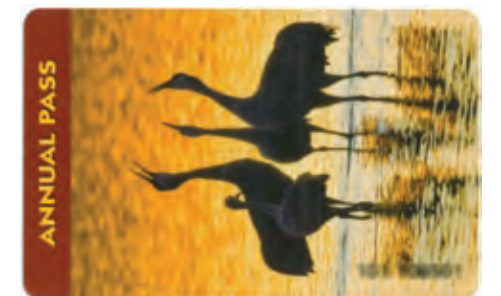


À EMPORTER

Pour une randonnée d'un jour par la navette, pensez à emporter:

- Eau
- En-cas
- Chaussures de marche
- Carte
- Chapeau
- Lunettes de soleil
- Crème solaire
- Appareil photo
- Jumelles

Habillez-vous en fonction du temps et emportez tout ce dont vous aurez besoin pour une journée au parc.



ANNUAL PASS \$80

Valable pour entrée dans tous les endroits exigeant des redevances fédérales.



ZION ANNUAL PASS \$50

Valable un an à Zion National Park seulement.

Droits d'entrée

Tout droits sont valable 7 jours. Ces droits sont sujets à changement.

Véhicule privé	\$25 par véhicule
Piéton	\$12 par personne
Vélo	\$12 par personne
Moto	\$12 par personne



National Park Service
U.S. Department of the Interior

Zion National Park

Superintendent

Jock Whitworth

Adresse postale

Zion National Park
Springdale, UT 84767

Information

435 772-3256

Excursion dans l'arrière-pays

435 772-0170

Site web

www.nps.gov/zion

E-mail

ZION_park_information@nps.gov

Objets trouvés

dans tous les centres d'accueil

Urgences

911 or 435 772-3322

Services



ACCESSIBILITÉ

Les deux centres d'accueil, Zion Lodge et les navettes sont entièrement accessibles aux personnes nécessitant une attention spéciale. Plusieurs campings sont réservés aux personnes handicapées. Les chiens-guides sont autorisés partout dans le parc. Les sentiers de Riverside Walk et Pa'rus sont accessibles. Des randonnées, ainsi que des excursions en navette guidées par des rangers sont offertes sur ces sentiers. Consultez les horaires affichés pour les heures et les emplacements.



HÉBERGEMENT

Zion Lodge Ouverte toute l'année. Chambres de motel, cabines et appartements disponibles. Zion Lodge a aussi une boutique de souvenirs, une boîte aux lettres, et qu'un bureau de renseignements dans le centre d'accueil de Zion Canyon. Réservations recommandées : (888) 297-2757 ou www.zionlodge.com. Il existe d'autres centres d'hébergement à Springdale, Mt. Carmel Junction, Kanab, Cedar City et localités avoisinantes.



SERVICES DE NOURRITURE

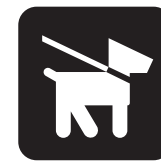
Zion Lodge snack bar et salle de restaurant. Des réservations pour le dîner sont conseillées du printemps à l'automne: 435 772-7760. Il ya d'autres services de restauration à Springdale, Mt. Carmel Junction, Kanab, et Cedar City.



MAGASINS

D'ALIMENTATION

Il ya des magasins d'alimentation dans à Springdale, Hurricane, Kanab, and Cedar City. Petite épicerie à Mt. Carmel Junction.



ANIMAUX DOMESTIQUES

Ils doivent en permanence être tenus en laisse. Ils ne sont pas autorisés dans les navettes, sur les sentiers ou dans les bâtiments publics. Ils peuvent être promenés sur le sentier de Pa'rus, mais faites preuve de courtoisie envers les autres randonneurs. Ne laissez jamais votre animal dans un véhicule fermé. Des chenils sont disponibles à Rockville, Kanab, St. George et Cedar City.



Photo historique de la Zion Lodge

Faune



Ce qui émerveille et fait en partie la beauté des parcs nationaux, c'est la faune sauvage. Nous vous demandons de la respecter et de lui conserver son caractère sauvage.

ALIMENTATION

Les aliments de consommation humaine ne sont pas sains pour la faune sauvage. Il est illégal de donner à manger aux



Ne pas nourrir les animaux.

animaux, car cela pourrait les rendre malades ou les tuer. Les animaux sauvages, même les plus paisibles en apparence, sont imprévisibles. Les cerfs peuvent donner des coups de sabot et piquer avec leurs bois, et souvent, les rongeurs mordent.

GARDEZ UNE DISTANCE SÛRE

Si un animal s'éloigne de vous ou change de comportement, vous êtes trop près. Utilisez des jumelles ou un téléobjectif pour observer la faune sauvage. Gardez vos distances et ne vous approchez pas des animaux pour les voir de près ou les photographier.

ANIMAUX ABANDONNÉS

Les animaux sauvages ne sont pas abandonnés par leurs parents. Les jeunes animaux sont souvent laissés en lieu sûr pendant que les parents cherchent à manger. L'animal adulte revient au bout de quelques heures. Si vous rencontrez un jeune animal, laissez-le, les parents reviendront. Si vous trouvez un jeune oiseau, ne le bougez pas. Selon toute probabilité, les parents continueront à lui donner à manger.

Urgences



Pour toute intervention d'urgence 24 heures sur 24, appelez le 435 772-3322 ou le 911. Les hôpitaux les plus proches se trouvent à St. George, Cedar City, et Kanab. La clinique médicale de Zion Canyon à Springdale est ouverte durant les mois d'été.

Crues soudaines



Tous les canyons étroits sont potentiellement dangereux. Les crues soudaines, souvent causées par des orages survenus à des kilomètres de distance, présentent de réels dangers qui peuvent être mortels. Vous prenez un risque en entrant dans un canyon étroit. Lors d'une crue soudaine, le niveau de l'eau monte presque instantanément. Restez attentifs à ces signes annonciateurs d'éventuelles crues soudaines: changement d'aspect subit de l'eau, qui passe de claire à boueuse, niveaux d'eau croissants ou courants plus violents, et la formation de nuages ou bruit de tonnerre. Si vous observez l'un de ces signes, cherchez à vous réfugier immédiatement sur une hauteur.



Les crues soudaines, souvent causées par des orages survenus à des kilomètres de distance, présentent de réels dangers et peuvent être mortelles.

Récréation



CAMPING

Les campings sont souvent complets pendant l'été. Une place vous est généralement assurée si vous arrivez avant midi. Les installations comprennent toilettes, eau potable, tables de pique-nique, grillades, postes de vidange de véhicules de plaisance et vidoirs, mais pas de douches. Un camping est ouvert toute l'année. Les places du camping Sud sont attribuées aux premiers venus. Vous pouvez vous inscrire sur place. Le camping de Watchman accepte les réservations. Celles-ci peuvent se faire en appelant le (877) 444-6777 ou en visitant le site www.recreation.gov.



FEUX

Les feux ne sont autorisés que dans les foyers prévus sur les campings et les aires de pique-nique.

Apportez ou achetez votre bois pour faire du feu. Il est interdit de ramasser du bois pour faire du feu. Faites de petits feux et contenez-les. Assurez-vous que le feu est bien éteint et ne laissez jamais un feu sans surveillance. Les feux ne sont autorisés à aucun moment dans l'arrière-pays. Utilisez un réchaud pour faire la cuisine.



ACTIVITÉS ORGANISÉES PAR LES RANGERS

Ces programmes sont offerts en anglais à Zion Canyon et à Kolob Canyons. Ils sont tous gratuits. Consultez les horaires hebdomadaires affichés dans les centres d'accueil et sur les tableaux d'affichage à travers le parc pour les heures, emplacements et sujets de discussion.



BAIGNADES ET MARCHÉ DANS L'EAU

La marche dans l'eau et les baignades sont autorisées dans Virgin River. Prenez garde aux courants rapides, à l'eau froide, aux crues soudaines, aux roches glissantes, au bois flottant, et blocs rocheux. Portez des chaussures aptes à vous protéger les pieds. Les baignades et la marche dans l'eau ne sont pas permises dans Emerald Pools. Le tubing est interdit à Zion National Park.



RANDONNÉES D'UN JOUR

Lors de vos randonnées, restez sur des sentiers existants et faites attention où vous placez les pieds, surtout aux belvédères et près des abrupts. Restez toujours à l'écart des bords. Surveillez étroitement les enfants.

Terrains de camping

	Campings	Honoraires	Réservations
Watchman Campground	164	\$16 par nuit \$18 par nuit avec l'électricité \$20 par nuit près du fleuve	www.recreation.gov 877 444-6777 jusqu'à six mois à l'avance
South Campground	126	\$16 par nuit	pas de réserves
Lava Point Campground pas d'eau, toilettes sèches	6	pas gratuit	pas de réserves
Campings groupe des groupes de 9 à 40 personnes	7	\$3 par personne par nuit	www.recreation.gov 877 444-6777

Adjacents au parc, terrains privés avec douches et raccordements électrique disponibles. Tarifs sujets à changement.

Les personnes qui ne se sentent pas à l'aise en hauteur devraient faire demi-tour si elles atteignent une pente qui les inquiète. Le sable meuble et les cailloux rendent les pierres très glissantes. Attention aux bords lorsque vous utilisez appareils photos ou jumelles. Ne jetez ou ne faites jamais rouler des pierres. Des randonneurs peuvent se trouver en dessous de votre chemin.



EXCURSION DANS L'ARRIÈRE-PAYS

Les excursions dans l'arrière-pays de Zion, même les plus courtes,

doivent être soigneusement préparées à l'avance. L'été est chaud et sec, l'hiver peut être froid voire glacial, les canyons étroits sont exposés aux inondations et des falaises se dressent partout. Au cours de nombreuses randonnées, on risque de marcher dans l'eau. Le débit fluvial varie considérablement selon l'époque de l'année et les conditions atmosphériques. Préparez votre excursion avec soin. Les rangers des centres d'accueil de Kolob Canyon et Zion Canyon peuvent vous aider. Un plan plus détaillé de l'arrière-pays (Backcountry Planner) est disponible au centre d'accueil (en anglais). Consultez les prévisions du centre météorologique national avant n'importe quelle excursion, mais particulièrement avant de vous engager dans un canyon. Elles sont affichées tous les jours dans les deux centres d'accueil.



PERMIS

Des permis sont obligatoires pour les randonnées de plus d'une journée, les bivouacs, les excursions

sur Virgin River et ses affluents, l'embranchement gauche de North Creek (Left Fork of North Creek/ The Subway), Kolob Creek et tous les canyons exigeant l'usage d'équipement de descente ou de cordes. Les permis sont délivrés aux deux centres d'accueil du matin la veille de votre excursion. Pour plus d'information, appelez 435 772-0170 ou visitez www.nps.gov/zion. Un groupe se compose au maximum de 12 personnes de même affiliation sur le même sentier ou dans le même canal de drainage le même jour. Pour des secteurs primitifs la limite est 6 personnes.



CAMPINGS DANS L'ARRIÈRE-PAYS

Campez dans des endroits désignés à cet effet ou sur les campings hors de

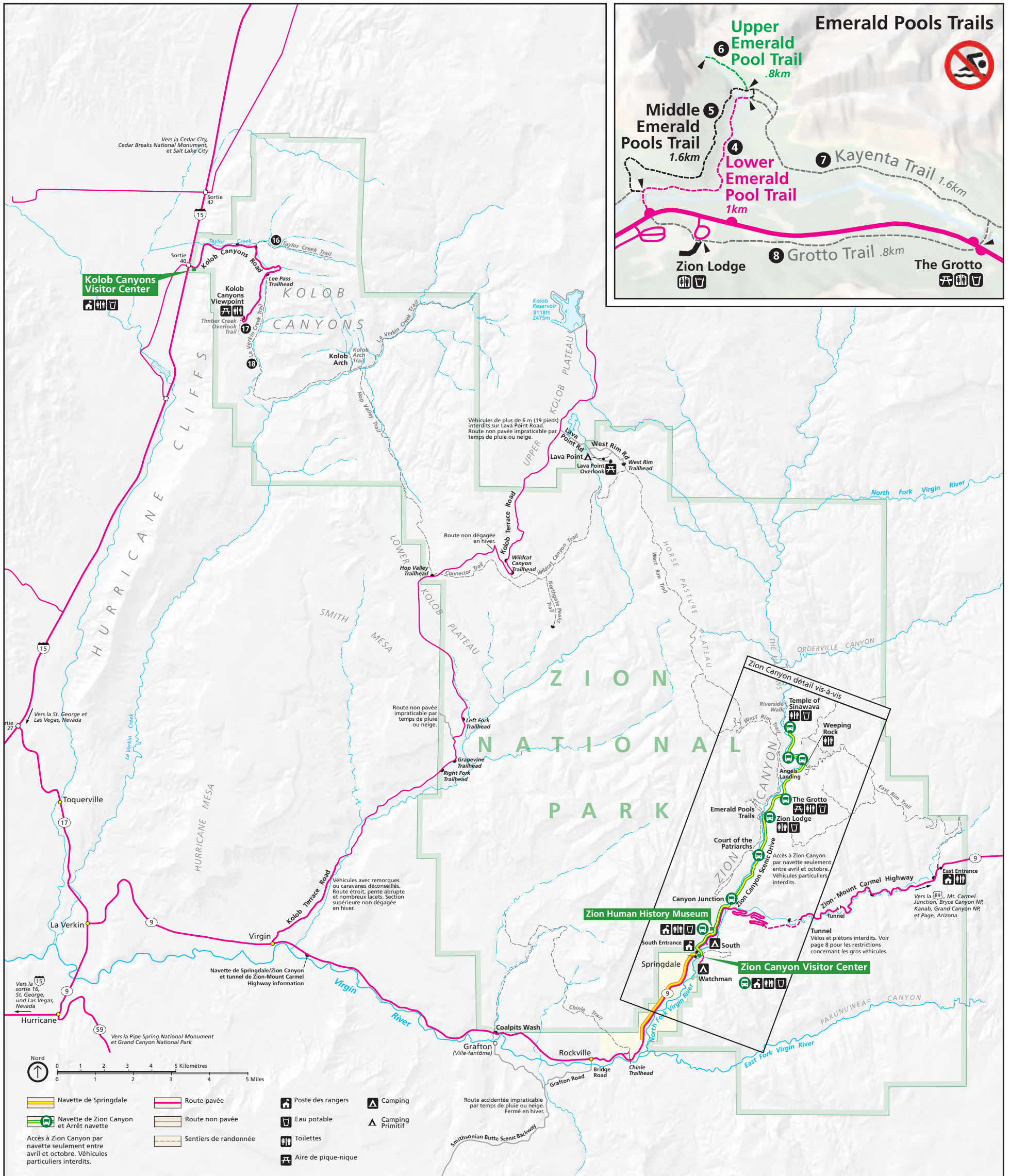
vue et loin du bruit des sentiers, afin de préserver l'impression d'étendue sauvage. Campez à au moins 400 mètres (¼ mile) des sources. Dans les canyons étroits, campez au-dessus du niveau des crues et à au moins 30 mètres de l'eau dans la mesure du possible. Les sources et cours d'eau subissent facilement les impacts et ils servent aux animaux sauvages et aux autres randonneurs.

LISTE DE VÉRIFICATIONS AVANT

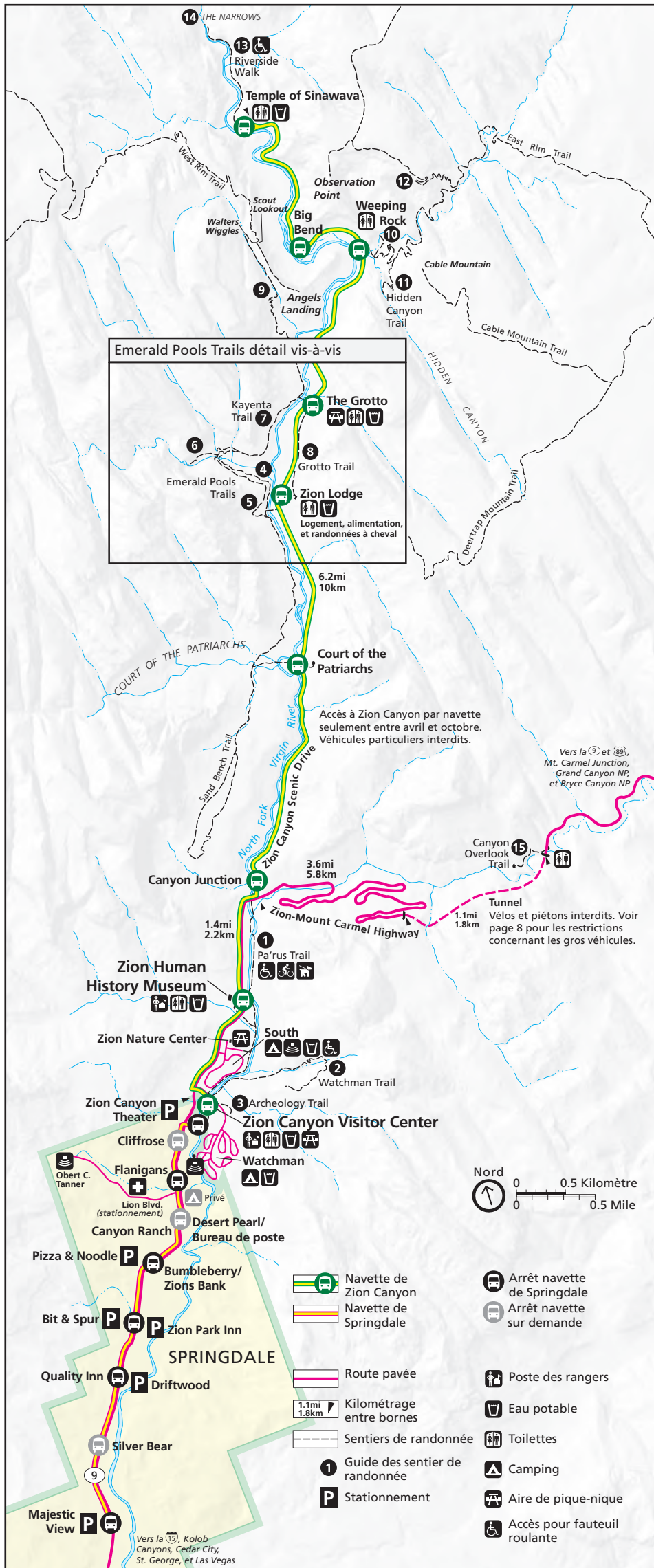
L'EXCURSION

- Obtenez un permis
- Dites à des amis où vous allez et quand vous comptez revenir
- Carte appropriée
- Eau : quatre litres par personne par jour
- Nourriture
- Matériel pare-pluie et vêtements supplémentaires
- Lunettes de soleil, chapeau, et crème solaire
- Trousse de premiers soins
- Lampe électrique
- Abri: tente, bâche ou sac pour bivouac

Zion National Park



Zion Canyon



Randonnée Guide

Chemin de randonnée	Aller-retour	Montée	Description
Endroit	mi / km	ft / m	

Easy

1 Pa'rus Trail Zion Canyon	2 Heures 3.5 / 5.6	50 / 15	Le sentier pavé suit Virgin River depuis le camping Sud jusqu'à la jonction de Zion Canyon.
3 Archeology Trail Zion Canyon	0.5 Heure 0.4 / 0.6	80 / 24	Court mais à pic. Le sentier va vers les ruines de constructions préhistoriques.
4 Lower Emerald Pool Trail Zion Lodge	1 Heure 1.2 / 1.9	69 / 21	Petits abrupts. Le sentier pavé conduit au bassin inférieur et à une petite cascade. Aucune natation permise.
8 Grotto Trail Zion Lodge	0.5 Heure 1.0 / 1.6	35 / 11	Ce sentier relie à la Zion Lodge à The Grotto.
10 Weeping Rock Trail Weeping Rock	0.5 Heure 0.4 / 0.6	98 / 30	Court mais à pic. Le sentier pavé prend fin à une alcôve rocheuse d'où s'écoulent de sources. Des jardins suspendus au printemps.
13 Riverside Walk Temple of Sinawava	1.5 Heures 2.2 / 3.5	57 / 17	Petits abrupts. Le sentier pavé suit Virgin River au fond d'un canyon étroit.

Moderate

2 Watchman Trail Zion Canyon	2 Heures 2.7 / 4.3	368 / 112	Petits abrupts. Recommandé pour début ou fin de journée à cause de la chaleur. Prend fin aux points de vue du Zion Canyon inférieur.
5 Middle Emerald Pools Trail Zion Lodge	2 Heures 2.0 / 3.2	150 / 46	Abrupts sur long parcours. Il est interdit de nager, marcher ou de se baigner dans tous les bassins.
6 Upper Emerald Pool Trail Zion Lodge	1 Heure 1.0 / 1.6	200 / 61	Il est interdit de nager, marcher ou de se baigner dans tous les bassins.
7 Kayenta Trail The Grotto	2 Heures 2.0 / 3.2	150 / 46	Abrupts sur long parcours. Il est interdit de nager, marcher ou de se baigner dans tous les bassins.
15 Canyon Overlook à l'est de Zion-Mt. Carmel Tunnel	1 Heure 1.0 / 1.6	163 / 50	Abrupt sur long parcours, rambarde de sécurité. Le sentier rocailleux et accidenté prend fin au point de vue spectaculaire du Zion Canyon sud.
16 Taylor Creek Trail Kolob Canyons Road	4 Heures 5.0 / 8.0	450 / 137	Pas d'abrupts. Suit la fourche centrale de Taylor Creek au-delà de deux cabines d'une exploitation rurale en direction de Double Arch Alcove.
17 Timber Creek Overlook Trail Kolob Canyons Road	0.5 Heure 1.0 / 1.6	100 / 30	Suivez la crête jusqu'à un petit pic donnant sur Timber Creek, Kolob Terrace et Pine Valley Mountains.

Strenuous

9 Angels Landing via West Rim Trail The Grotto	4 Heures 5.4 / 8.7	1488 / 453	Abrupts sur long parcours et sentier étroit. Ne convient pas aux personnes souffrant de vertige. Les derniers 800 m suit une crête étroite et abrupte.
11 Hidden Canyon Trail Weeping Rock	3 Heures 2.4 / 3.9	850 / 259	Abrupts sur long parcours. Ne convient pas aux personnes souffrant de vertige. Prend fin à l'embouchure du canyon du côté étroit.
12 Observation Point via East Rim Trail Weeping Rock	5 Heures 8.0 / 12.9	2148 / 655	Grimpe par Echo Canyon jusqu'à Observation Point. Excellentes vues sur Zion Canyon. Le sentier débouche sur les autres sentiers du plateau East Rim.
14 The Narrows via Riverside Walk Temple of Sinawava	8 Heures 9.4 / 15.1	334 / 102	Lire page 7. Une bonne préparation, un bon matériel et du bon sens sont essentiels pour une excursion réussie en toute sécurité.
18 Kolob Arch via La Verkin Creek Trail Kolob Canyons Road	8 Heures 14.0 / 22.5	699 / 213	Pas d'abrupts. Suit les rivières Timber Creek et La Verkin Creek et prend fin à Kolob Arch, une des plus grandes arches du monde.

Restez sur des sentiers existants et faites attention où vous placez les pieds. Restez toujours à l'écart des bords. Surveillez étroitement les enfants. Les personnes qui ne se sentent pas à l'aise en hauteur devraient faire demi-tour si elles atteignent une pente qui les inquiète.

Endroits d'intérêt



ARRÊTS DE NAVETTE

La majeure partie de l'année, la route touristique de Zion Canyon n'est accessible que par la navette. Les visiteurs doivent utiliser des véhicules privés pour accéder au canyon durant les mois d'hiver lorsque les navettes ne sont pas en service.

TEMPLE OF SINAWAVA

Le Temple n'est pas une curiosité ou formation particulière, mais toute la zone se trouvant au bout de la route. Pour aller au-delà du Temple de Sinawava, marchez le long de Riverside Walk, un sentier facile et pavé qui se termine au bord de la rivière.

BIG BEND

C'est l'endroit idéal pour descendre de la navette afin d'admirer et photographier deux des plus célèbres curiosités de Zion: Angels Landing et The Great White Throne.

WEEPING ROCK

On peut y voir le plus grand des jardins suspendus. Un sentier court, mais abrupt, conduit jusqu'au suintement au pied de la falaise. Weeping Rock est aussi le départ des sentiers de East Rim, Observation Point et Hidden Canyon.

THE GROTTA

The Grotto est le départ pour les sentiers de West Rim, Angels Landing et Kayenta. C'est aussi une aire de pique-nique bien ombragée avec tables, eau et toilettes.

ZION LODGE

La station comporte des toilettes, un snack bar et une boutique de souvenirs. C'est aussi l'étape pour tous ceux qui souhaitent faire une randonnée jusqu'à Emerald Pools. Le départ du sentier se trouve de l'autre côté de la route, vers l'ouest.

COURT OF THE PATRIARCHS

Un petit chemin part d'ici pour aboutir à un point de vue permettant d'admirer des falaises qui semblent s'élaner vers le ciel, à l'ouest de la navette.

CANYON JUNCTION

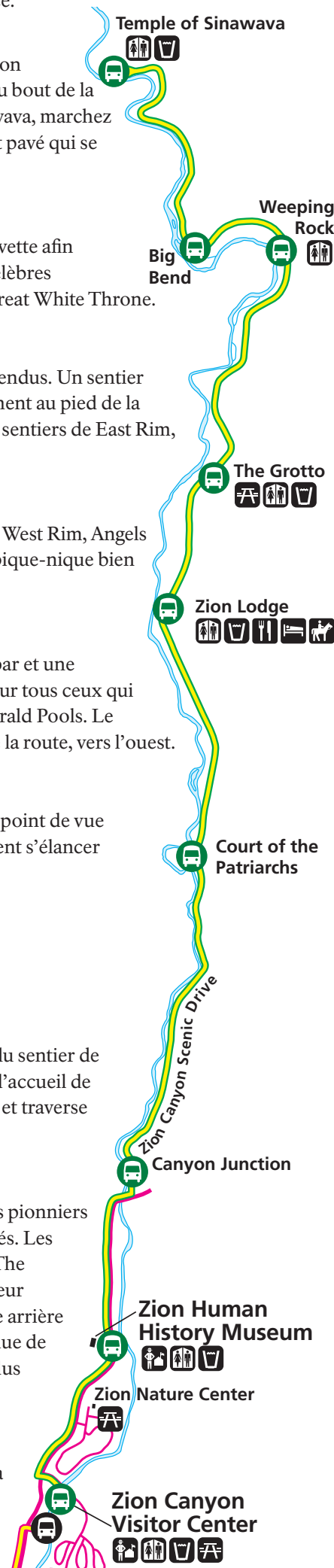
Cet arrêt permet l'accès à l'extrémité Nord du sentier de Pa'rus, qui relie Canyon Junction au centre d'accueil de Zion Canyon. Il est pavé pour les bicyclettes et traverse quatre fois Virgin River.

ZION HUMAN HISTORY MUSEUM

Ce musée présente l'histoire des Indiens, des pionniers Mormons et de tous ceux qui les ont précédés. Les falaises massives derrière le bâtiment sont "The Temples and Towers of the Virgin." Le meilleur endroit pour admirer cette vue est la terrasse arrière du bâtiment d'où l'on peut voir toute l'étendue de ces falaises en grès considérées comme les plus hautes du monde.

ZION CANYON VISITOR CENTER

À l'entrée Sud. C'est l'accès principal pour la navette de Zion Canyon. Les expositions aident à prévoir votre visite et à tirer le meilleur parti possible de votre temps.



ZION-MT. CARMEL HIGHWAY

Cette route de 17 km grimpe à pic le long de chemins en lacet et traverse le tunnel de 1,6 km. Checkerboard Mesa (le plateau en damier) et les dômes en roche lisse sont visibles de la route. C'est l'accès principal à Bryce Canyon et au Grand Canyon. Consultez la page 8 pour les limites applicables aux grands véhicules.

ZION CANYON SCENIC DRIVE

Le moyen le plus facile pour admirer certaines des plus belles vues du parc en un temps limité est de prendre la navette. Un voyage complet prend au moins 90 minutes.



ZION HUMAN HISTORY MUSEUM

À l'arrêt de navette du musée de Zion National Park. Ouvert de 9:00 h à 19:00 h en été, horaires réduits le reste de l'année. Les expositions décrivent les relations entre les humains et le paysage de Zion National Park.



CENTRES D'ACCUEIL

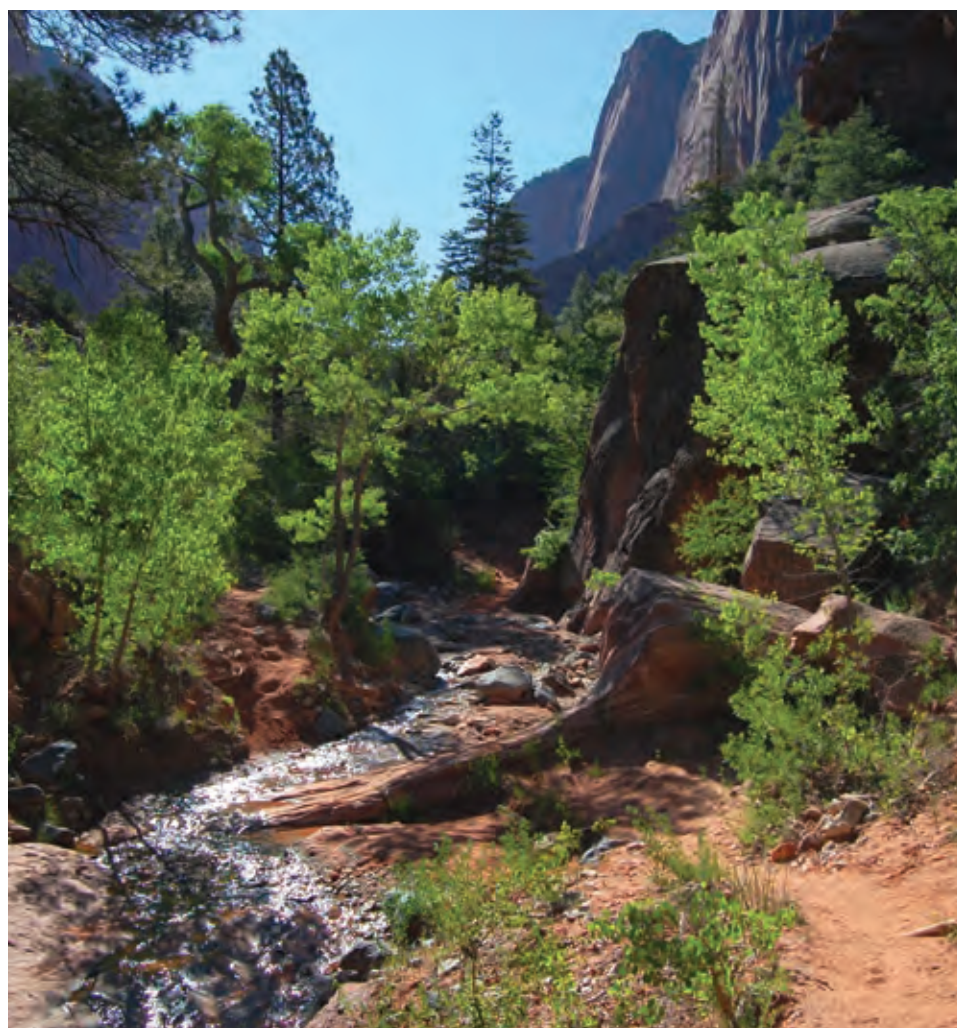
Les rangers sont à votre disposition pour répondre à vos questions et délivrer les permis pour les visites de l'arrière-pays. Livres, cartes et films disponibles. Fermés le 25 décembre.

ZION CANYON VISITOR CENTER

À l'entrée Sud. C'est l'accès principal pour la navette de Zion Canyon. Les expositions aident à prévoir votre visite et à tirer le meilleur parti possible de votre temps.

KOLOB CANYONS VISITOR CENTER

Près de l'autoroute 15, sortie 40, 72 km (45 miles) au nord de Springdale et 27 km (17 miles) au Sud de Cedar City. Les expositions expliquent la géologie de la région.



Le Taylor Creek Trail dans le domaine de Kolob Canyons de Zion National Park.

The Narrows



Le voyage à Zion Narrows n'est pas à sous-estimer. Une randonnée pédestre à Zion Narrows signifie une randonnée dans Virgin

River. On passe au moins 60 pour cent de la randonnée à patauger, marcher et parfois à nager dans la rivière. Il n'existe aucun sentier entretenu ; le seul chemin est la rivière. Le courant est rapide, l'eau est froide et les pierres sous les pieds sont glissantes. Les risques de crues soudaines et d'hypothermie sont constants. Une bonne préparation, un bon matériel et du bon sens sont essentiels pour une excursion réussie en toute sécurité. Vous êtes responsable de votre sécurité.

L'entrée dans les Narrows offre le maximum de sécurité lorsque les eaux de Virgin River sont basses, claires et relativement chaudes. Les conditions changent quotidiennement et sont impossibles à prédire. Renseignez-vous au centre d'accueil de Zion Canyon sur les dernières prévisions et avis météo. Les crues soudaines peuvent se produire à n'importe quel moment, mais elles sont plus courantes en plein été et en début d'automne. Entre novembre et mai, les excursions dans les Narrows exigent le port d'une combinaison type plongée et une préparation spéciale pour les climats froids.

RANDONNÉE D'UN JOUR DEPUIS LE BAS ET RETOUR

C'est le moyen le plus simple pour faire l'expérience des Narrows. Prenez la navette jusqu'au Temple de Sinawava (d'avril à octobre), parcourez 1,6 km (1 mile) à pied jusqu'au bout de la promenade pavée de Riverside Walk, et commencez à remonter la rivière en marchant dans l'eau. Presque immédiatement, les spectacles sont à couper le souffle, et chaque méandre de la rivière apporte un nouveau ravissement. Il n'y a aucune destination définie, et vous revenez par le même chemin qu'à l'aller. De nombreux randonneurs essaient d'atteindre Orderville Canyon, un affluent se trouvant à environ 2 heures en amont du bout du sentier pavé. C'est probablement au voisinage d'Orderville Canyon que les Narrows se présentent sous leur aspect le plus majestueux. Aucun permis n'est requis pour cette randonnée d'un jour. Il est interdit de remonter la rivière au-delà de Big Springs.

RANDONNÉE D'UN JOUR DE HAUT EN BAS
Parcourir à pied les Narrows sur toute leur longueur peut s'avérer une expérience exténuante. Dans des conditions fa-

vorables, le parcours de 26 km (16 miles) prend environ 12 heures. Même pour des randonneurs endurcis, cela représente une journée longue et pénible. Le départ de Chamberlain's Ranch se trouvant à 1h 30 de route de Zion Canyon, il faut soit deux véhicules, soit une navette. Un permis de visite de l'arrière-pays est requis. Vous pouvez vous le procurer au centre d'accueil de Zion Canyon seulement la veille de la randonnée projetée.

RANDONNÉE DE PLUS D'UN JOUR DE HAUT EN BAS

Pour apprécier les Narrows sans se précipiter, certains visiteurs choisissent de passer une nuit dans les gorges. Il existe 12 campings numérotés, situés chacun au-dessus du niveau des crues et en des points différents le long du parcours. Seuls des séjours d'une nuit sont permis. Les places sont accordées aux premiers venus, sur présentation d'un permis de visite de l'arrière-pays. Ceux-ci peuvent être obtenus au centre d'accueil de Zion Canyon seulement, la veille de la randonnée projetée ou jusqu'à midi le jour où commence la randonnée. La capacité des campings est limitée, et seuls deux campings peuvent accueillir des groupes de plus de 6 personnes.

TRANSPORT

Si vous parcourez les Narrows à pied de haut en bas, il existe plusieurs façons de prévoir le transport:

- Un service commercial de navette est disponible à destination de Chamberlain's Ranch.
- Si vous avez deux véhicules, vous pouvez faire vous-même la navette en garant un véhicule à Chamberlain's Ranch et l'autre au centre d'accueil de Zion Canyon.
- Dans un cas comme dans l'autre, à la fin de votre randonnée, au Temple de Sinawava vous devrez, entre avril et octobre, prendre la navette de Zion Canyon pour retourner au centre d'accueil.

POUR GAGNER CHAMBERLAIN'S RANCH

Chamberlain's Ranch se trouve à 1h 30 de route de Zion Canyon, on y accède par des routes pavées et des chemins de terre. Les chemins de terre ne sont praticables pour des voitures normales que par temps sec. Par temps de pluie ou neige, ils peuvent être impraticables même pour des 4x4. En hiver la route est fermée à cause de la neige. Du poste d'entrée Est du parc, prenez la Route 9, direction Est sur 4 km (2 ½ miles). Tournez à gauche sur une route pavée et continuez sur 29 km (18 miles) jusqu'à un pont qui tra-

verse la Fourche Nord de Virgin River. Après le pont, tournez à gauche et faites 400 mètres (¼ mile) jusqu'à l'entrée de Chamberlain's Ranch. Refermez la porte derrière vous. Faites encore 800 mètres (½ mile) et stationnez juste avant de traverser la rivière. Pour commencer votre randonnée, traversez la rivière et suivez la route sur environ 4,8 km (3 miles). Entrez dans la rivière au bout de la route. Chamberlain's Ranch est un ranch privé hors de Zion National Park. Prière de respecter cette propriété privée.

CHAUSSURES

Faire une randonnée pédestre dans les Narrows est un peu comme marcher sur des boules glissantes. Il faut garder l'équilibre sur des roches couvertes d'algues au milieu d'une rivière à courant rapide. Des chaussures solides sont essentielles. Les chaussures de montagne avec support pour les chevilles conviennent le mieux. Sandales, chaussures de rivière en plastique ou toile (Aqua Socks) et pieds nus se sont pas suffisants, car ils peuvent entraîner chevilles foulées ou orteils écrasés.

VÊTEMENTS

Même en plein été, les températures sont fraîches dans les Narrows. L'eau est froide, les vents soufflent constamment, et le fond du canyon reçoit très peu de soleil. Vous serez probablement en short pour faire cette randonnée, mais munissez-vous aussi de vêtements chauds supplémentaires. Les vêtements en laine ou en tissu synthétique sont ceux qui isolent le mieux du froid.

EAU POTABLE

L'eau de Virgin River et de ses sources n'est pas bonne à boire si elle n'a pas été traitée. Traitez l'eau que vous recueillez avec un filtre, des pastilles ou par ébullition, ou bien emportez avec vous toute l'eau dont vous pourriez avoir besoin.

BÂTON DE MARCHÉ

Pour vous aider à garder l'équilibre, un bâton de marche est conseillé. Il est strictement interdit de couper des branches d'arbres ou buissons pour faire des bâtons de marche, tant dans le parc qu'à Chamberlain's Ranch.

PROFONDEUR DE L'EAU

Le niveau de l'eau varie dans les Narrows. Dans des conditions idéales, lorsque le débit est inférieur à 70 pieds cubes par seconde, la plupart des traversées se font dans l'eau jusqu'aux genoux. Un débit plus élevé signifie un niveau d'eau plus élevé et un courant plus fort pouvant

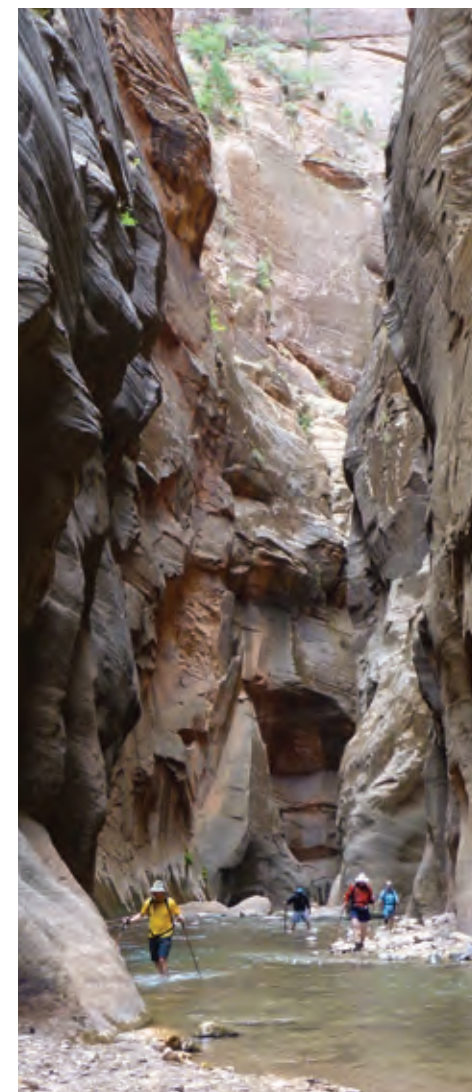
vous obliger à marcher dans l'eau jusqu'à la ceinture. Soyez prêt à nager. Même lorsque l'eau de la rivière est basse, il est fréquent de se trouver dans des trous avec de l'eau jusqu'à la poitrine.

ETANCHÉITÉ

Même les randonneurs les plus expérimentés peuvent parfois tomber dans les Narrows. Il est donc recommandé de protéger vos effets personnels contre l'eau. De nombreux randonneurs enveloppent leurs sacs à dos dans de grands sacs poubelles. De plus petits sacs pouvant être hermétiquement fermés (type sac congélation) permettent de protéger plus efficacement appareils photo ou autres biens de valeur.

EQUIPEMENT RECOMMANDÉ

- Bâton de marche
- Short pour la randonnée
- Vêtements chauds supplémentaires
- Nourriture et eau supplémentaires
- Lampe électrique
- Trousse de premiers soins
- Sacs de plastique pour imperméabiliser le matériel
- Sacs poubelle pour envelopper restes de nourriture et papier hygiénique
- Crème solaire, lunettes de soleil, et chapeau
- Carte topographique



NPS/MARC NEIDIG

Transport



NAVETTE DE ZION CANYON

La majeure partie de l'année, la route touristique de Zion Canyon n'est accessible que par la navette. Les visiteurs doivent utiliser des véhicules privés pour accéder au canyon durant les mois d'hiver lorsque les navettes ne sont pas en service.

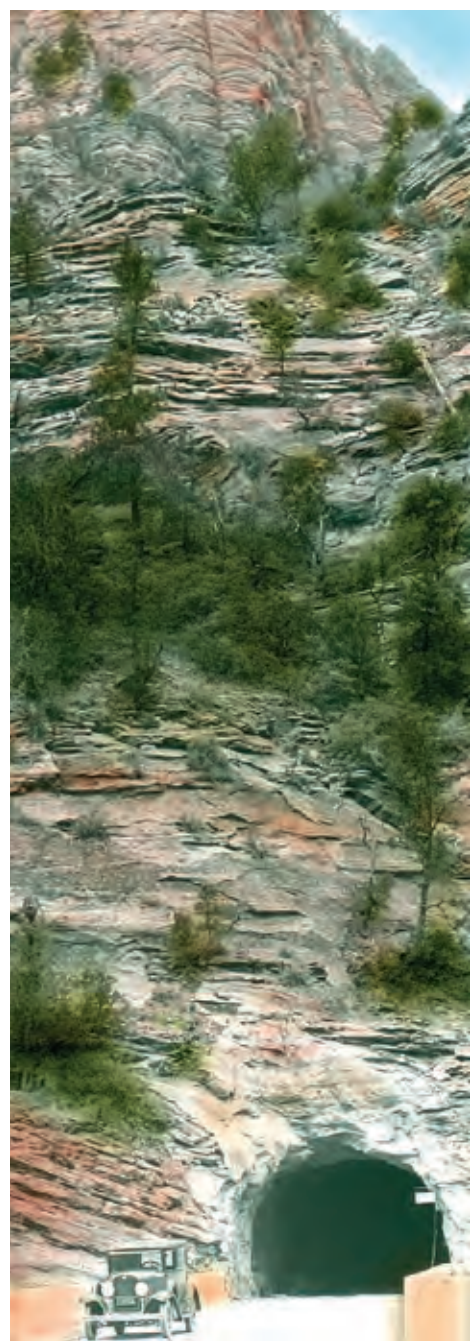
Le système de navette se compose de deux boucles. Celle de Springdale comporte six arrêts dans ville de Springdale. Celle de Zion Canyon en comporte huit dans le parc. La correspondance entre les boucles se fait au centre d'accueil de Zion Canyon. Vous pouvez monter et descendre aussi souvent que vous le souhaitez. C'est gratuit. Les horaires sont affichés aux arrêts de navette et au centre

d'accueil de Zion Canyon. Il est interdit de manger, boire (eau exceptée) ou de fumer dans la navette. Les animaux ne sont pas autorisés dans les navettes.



STATIONNEMENT

Le parc de stationnement du centre d'accueil de Zion Canyon est habituellement plein vers le milieu de la matinée. Stationnez dans la ville de Springdale et prenez la navette pour vous rendre au parc. Vous trouverez des panneaux indiquant "Shuttle Parking" (Stationnement navette) dans toute la ville. Si vous logez dans une station touristique ou un motel, il vous suffira de laisser votre voiture et de prendre la navette de la ville jusqu'au parc.



Cette impression est possible grâce à vos achats à la librairie de la Zion National History Association.



Imprimé avec l'encre de soja

Imprimé sur papier recyclé. Veuillez recycler s'il vous plait.

Restrictions de gros véhicules



TAILLE DES VÉHICULES

Les véhicules mesurant 2,4m (7' 10") de large ou 3,4m (11' 4") de haut ou plus doivent obligatoirement être "escortés" (réglementation de la circulation) dans le tunnel Zion-Mt. Carmel. Ces véhicules sont trop grands pour pouvoir rester dans leur file lors de leur passage dans le tunnel. Presque tous les véhicules de plaisance, autocars, remorques, véhicules munis de sellettes d'attelage et certaines camionnettes aménagées pour le camping doivent être "escortés."

DEMANDE DE VOITURE SUIVEUSE

Les visiteurs nécessitant une voiture suiveuse doivent payer \$15 par véhicule en plus des frais d'admission, payables à l'une ou l'autre entrée du parc avant d'entrer dans le tunnel. Cette somme est

valable pour deux voyages dans le tunnel pour le même véhicule pendant une période de 7 jours.

Veillez noter que vous ne pourrez pas suivre le véhicule qui vous escorte dans le tunnel. Les rangers arrêteront la circulation pour vous donner le temps de conduire au milieu du tunnel.

Pendant l'hiver, les voitures suiveuses doivent être réservées aux portes d'entrée au centre d'accueil de Zion Canyon, à Zion Lodge, ou en téléphonant au 435 772-3256. Du avril à octobre, les rangers sont présents au tunnel tous les jours.



LIMITES DU TUNNEL

Le tunnel Zion-Mt. Carmel se trouve entre l'entrée Est et Zion Canyon. Sa construction

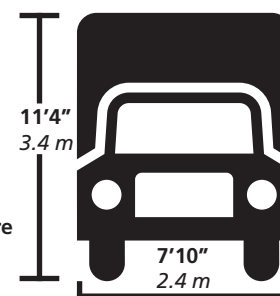
remonte aux années 1920, époque à laquelle les voitures étaient petites et peu nombreuses.



VÉHICULES INTERDITS

- Véhicules de plus de 4 m (13'1") de haut
- Semi-remorques
- Véhicules de plus de 22.680 kg (50.000 lbs)
- Véhicules combinés de plus de 15 m (50') de long
- Bicyclettes et piétons

Si votre véhicule mesure 3,4 m de haut ou plus, ou moins 2,4 m de large ou plus, y compris rétroviseurs, crics et auvents, vous avez besoin d'être escorté dans le tunnel.



Mois	J	F	M	A	M	J	J	A	S	O	N	D
Température (°C)												
Max. quotid. normal	11	14	17	23	28	34	38	36	33	26	17	12
Min. quotid. normal	-1,6	-0,5	2,2	6,1	11,1	15,5	20	18,8	15,5	9,4	2,7	-1,1
Extrême - haut	21,6	25,5	30	34,4	38,8	45,5	46,1	43,8	43,3	36,1	28,3	21,6
Extrême - bas	-18,8	-15,5	-11,1	-5	-5,5	4,4	10,5	10	0,5	-5	-10,5	-14
Jours au-dessus de 32°C	0	0	0	1	8	21	30	28	18	3	0	0
Jours en dessous de 0°C	19	14	10	3	0	0	0	0	0	1	9	18
Précipitations (cm)												
Normal	4,1	4,1	4,3	4,3	1,7	1,5	2	4,1	2	2,5	3	3,8
Maximum	19	17	18	11,2	7,6	10,1	9,1	12,1	17	8,3	8,1	10,9
max 24 heures	4,1	3,3	2,3	3	4,6	5,6	2,8	4	3,6	3,3	3,3	5,1
Neige maximum	66	45,7	35,5	7,6	T	0	0	0	T	2,5	12,7	53,3
Jours avec précipitations	7	7	8	6	5	3	5	6	4	4	5	6
Nombre d'orages	0	0	0	1	4	5	14	15	5	2	0	0